

Regulering af fiskeri

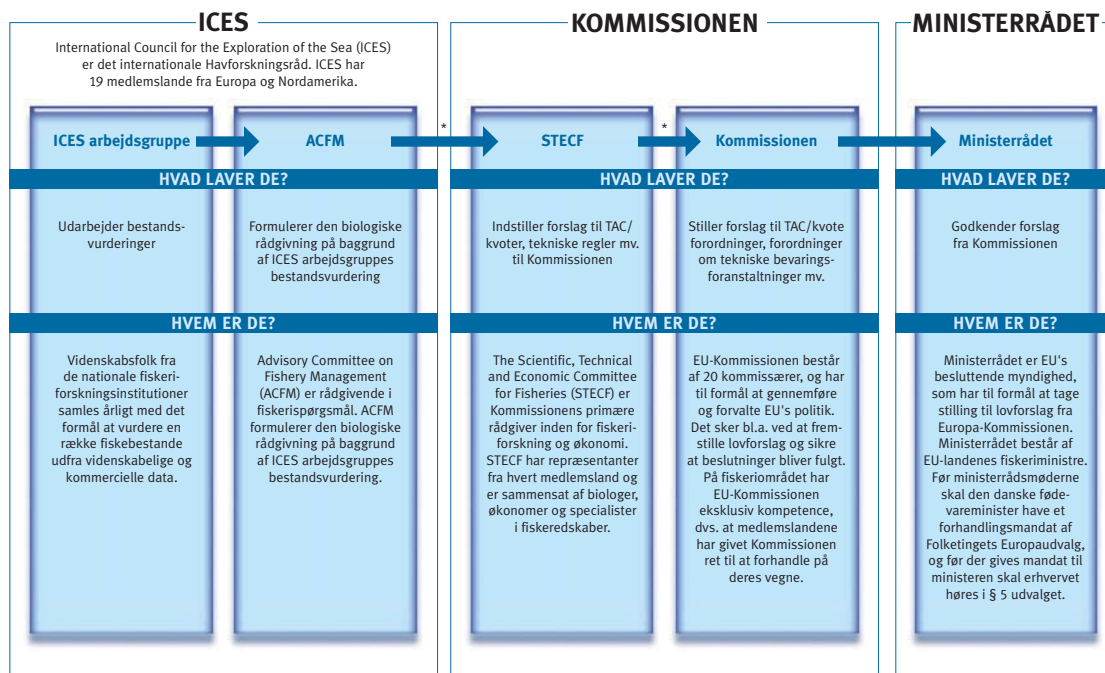
Forvaltningen af fiskeriet, det vi i Danmark kalder reguleringen, skal medvirke til at sikre ”en bæredygtig udnyttelse af de levende ressourcer i havet”. Dvs. på den ene side skal der være fisk nok til, at fiskerne kan leve af deres erhverv og på den anden side skal man garantere, at der også er fisk i farvandene i fremtiden - det er imidlertid en svær balancegang. Antallet af fisk og fordelingen af dem har således traditionelt givet anledning til mange diskussioner både nationalt og internationalt. I det følgende vil der være en kortfattet gennemgang af, hvordan fiskeriet er reguleret.

Danmark er medlem af EU, og det er her fiskeripolitikken i stort omfang bliver fastsat. Den europæiske fiskeripolitik bestemmer således:

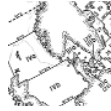
- De totale tilladelige fangstmængder (TAC'er), som fordeles mellem EU-medlemslande
- Reguleringen med havdage
- Tekniske foranstaltninger til bevarelse af fiskeressourcerne samt
- Grænser for fiskerflådernes størrelse i de forskellige medlemslande

Hvert år i december bliver det besluttet, hvor store mængder der må fanges af kvoterede arter det kommende år. De tilladte mængder fastsættes i en TAC/kvoteforordning. Forslag til TAC/kvoteforordning fremstilles af Kommissionen efter rådgivning fra ACFM, STECF samt høring i relevante organisationer herunder Den Rådgivende Komité for Fiskeri og Akvakultur. Den endelige godkendelse af forordningen sker i Ministerrådet. Proceduren er vist i figur 9.1

9.1 · Ressource og bevaringspolitikken i EU



* For fiskerier, som ikke alene hører under EU, er der nedsat internationale fiskerikommissioner (IBSFC, NEAFC o.a.). EU-Kommissionens forslag til kvoter formuleres på baggrund af beslutninger i de internationale fiskerikommissioner. Ligeledes føres der forhandlinger og indgås aftaler mellem EU og Norge om de "fælles bestande".



Når TAC/kvoteforordningen er godkendt, skal hvert medlemsland sørge for, at der fiskes indenfor de tilladte mængder. Dette sker vha. reguleringsbekendtgørelsen i Danmark. Regler for tekniske bevaringsforanstaltninger - Forordning om tekniske bevaringsforanstaltninger - bliver ligeledes vedtaget i EU. Det omfatter bla. regler for mindstemål, masketørrelser, målarts- og bifangstprocenter, lukkede eller begrænsede områder mv. Her spiller STECF en stor rolle i udformningen af forordningen og igen bliver relevante organisationer hørt inden Kommissionen fremstiller forslag til forordning. Herefter godkender Ministerrådet forordningen, og nationalstaterne indfører de nye regler. Forordning om tekniske bevaringsforanstaltninger er ikke tidsbegrænset, men løber i princippet til en ny bliver vedtaget.

Fordelingen af danske kvoter

Når de totalt tilladte fangstmængder besluttet af EU's Ministerråd, fordeles disse fangstmængder ud på nationale kvoter efter faste fordelingsnøgler, den såkaldte relative stabilitet. F.eks. får Danmark altid tildelt 20% af EU's torsk i Nordsøen.

Reglerne for dansk fiskeri fastsættes nu i reguleringsbekendtgørelsen.

Reguleringsbekendtgørelsen bliver til efter behandling i diverse udvalg jf. proceduren i figur 9.2

Den danske kvote fordeles ved hjælp af 3 overordnede reguleringsformer. Det er individuelle omsættelige kvoter (IOK), fartøjskvoteandele (FKA) og licenseret fiskeri. Dansk fiskeri reguleres med andre ord helt eller delvist med rettigheder, som er individuelle. I figur 9.3 på næste side man se, hvordan de danske fartøjer er reguleret.

FKA-fartøjer

Gruppen af FKA fartøjer omfatter FKA-fartøjer og kystfiskerfartøjer.

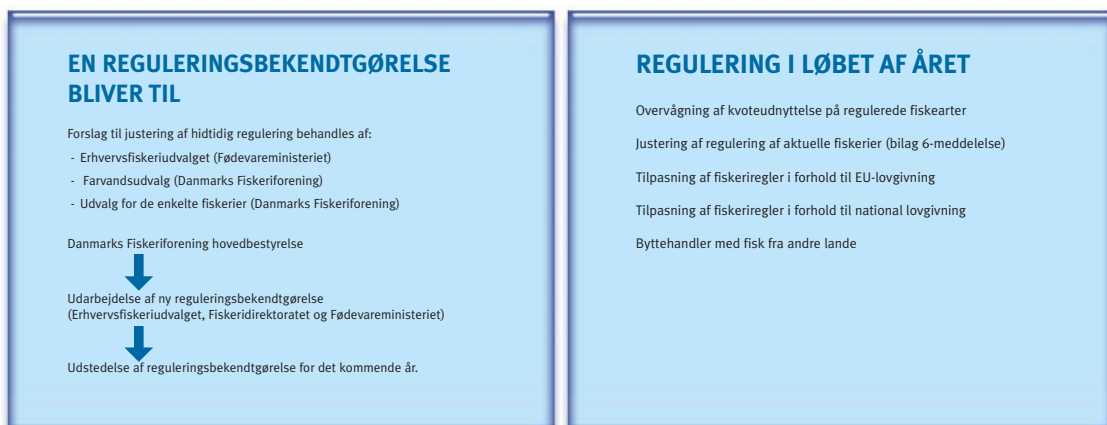
FKA-fartøjer

FKA-fartøjer er tildelt en andel af den danske demersale kvote. (Demersale fisk er "fisk på bunden", det omfatter alle de almindelige konsumfisk)

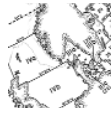
Et fartøj kan f.eks. have en kvoteandel på 3 promille af den danske torskekvote i Skagerrak. Spørgsmålet er nu, hvor mange fisk fartøjet må fange? Ganger man den danske torskekvote i Skagerrak (2.662 tons i 2007) med 3 promille, kommer man frem til resultatet, som er 8 tons.

$$2.662 \text{ tons} \cdot 0,003 = 8 \text{ tons}$$

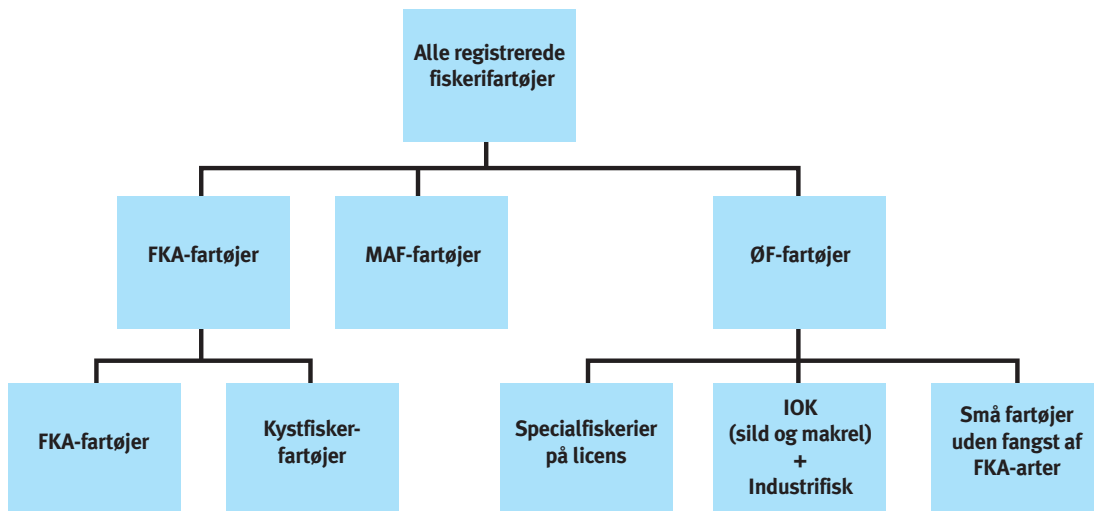
9.2 · Reguleringsbekendtgørelsen



Den danske kvote fordeles ved hjælp af 3 overordnede reguleringsformer. Det er individuelle omsættelige kvoter (IOK), fartøjskvoteandele (FKA) og licenseret fiskeri. Dansk fiskeri reguleres med andre ord helt eller delvist med rettigheder, som er individuelle og omsættelige.



9.3 · Reguleringsformer i dansk fiskeri



Kvoternes størrelse har stor betydning for FKA-fartøjerne. F.eks. vil et fald i den danske torskekvote i Skagerrak med 300 tons betyde, at fartøjet i dette eksempel får tildelt 0,9 tons færre fisk.

$$2.362 \text{ tons} \cdot 0,003 = 7,1 \text{ tons}$$

FKA-fartøjerne kan bytte fisk indenfor det enkelte kvoteår. Der er i den forbindelse udarbejdet faste bytteforhold mellem de forskellige fiskearter. Der er endvidere mulighed for at (ud)leje kvoter inden for bestemte grænser. Hvis man ikke har tildelt en fartøjskvoteandel, men gerne vil påbegynde et fiskeri i som FKA fiskeri, kan man købe sig ind på en andel af et fartøj, hvis der er andele til salg. Her gælder der særlige regler bl.a. om hvor stor en andel af fartøjet, som skal være fiskerejet, nemlig minimum $\frac{2}{3}$.

Der er etableret et system, hvor kvoteandele kan tildeles yngre fiskere, som gerne vil etablere sig.

FKA ordningen blev igangsat pr. 1. januar 2007. Hvis FKA-ordningen skal opsiges, kræver det at et flertal i Folketinget beslutter at opsige aftalen. Hvis det sker, går der 8 år før

aftalen reelt ophører, da der er et opsigelsesvarsel på 8 år.

Kystfiskerfartøjer

Kystfiskerfartøjer har en ordning svarende til FKA-ordningen, men de får tildelt 10 procent ekstra torsk og tunge end de øvrige andre fartøjer (i Østersøen dog kun ekstra torsk). Forudsætningen for at være tilmeldt kystfiskerordningen er, at bådene højst må være 17 meter og mindst 80% af fangstdagene hvert år er anvendt til fangstretjser, der ikke overstiger 3 døgn.

Fartøjer i kystfiskerordningen kan deltage i puljefiskeri sammen med andre fartøjer. Det er ikke muligt at sælge kystfartøjer med fiskerettigheder ud af kystfiskerordningen. Derimod må fartøjer i kystfiskerordningen gerne gå sammen om at opkøbe fartøjer med fangstrettigheder udenfor ordningen. Bindingsperioden er mindst 3 år, hvis man tilmelder sig kystfiskerordningen.

Mindre aktive fartøjer

De mindre aktive fartøjer opfylder ikke betingelserne for at få status som FKA-fartøj, da de tjener for lidt. Det er typisk fartøjer under 12 meter, som anvender garn, krog eller ruse. De mindre aktive fartøjer fisker på rations-



vilkår. Fartøjerne får oplyst fra Fiskeridirektoratet, hvilke mængder de må fange. Det er ikke muligt at bytte rationer.

Øvrige fartøjer

Gruppen af øvrige fartøjer omfatter specialfiskerier på licens, IOK på sild og makrel samt industrifisk og små fartøjer uden fangst af FKA-arter.

Specialfiskerier på licens

Gruppen omfatter fartøjer, som deltager i licenseret fiskeri efter hesterejer, blåmuslinger, østers og dybvandsrejer ved Grønland. Det kræver en licens at deltage i de pågældende fiskerier.

IOK sild og makrel

For sild og makrel samt industrifiskearter såsom tobis, brisling og sperling er der individuelle omsættelige kvoter (IOK). Det betyder, at fiskernes andele af de forskellige kvoter kan handles uafhængigt af handel med fartøjer. Der gælder visse overgrænser for, hvor store andele af de samlede danske kvoter der må ligge indenfor samme ejerkreds. Kravet om fiskerejerskab er det samme som for alle øvrige fartøjer.